

LEVERINGSBETINGELSER
FOR
FJERNVARMEUNIT
”VARMEMESTERORDNING”

FRA
MIDDELFART FJERNVARME a.m.b.a.

MIDDELFART

Fjernvarme 

2021

Indholdsfortegnelse

1. BAGGRUND	3
2. VEDLIGEHOLDELSE AF ANLÆGGET	3
3. ADGANG TIL LOKALER	4
4. BETALING.....	4
5. BETALINGSMISLIGHOLDELSE	5
6. RETTIGHEDER OVER FJERNVARMEUNITEN	5
7. ERSTATNING OG FORSIKRING	5
8. EJERSKIFTE ELLER UDLEJNING AF KUNDENS EJENDOM	6
9. OPSIGELSE OG UDTRÆDEN	6
10. TILSYNS- OG KLAGEMYNDIGHED SAMT PRIVATLIVSPOLITIK	6
11. IKRAFTTRÆDEN OG ANMELDELSE	8

1. BAGGRUND

- 1.1. Med henblik på at optimere såvel Kundens som Middelfart Fjernvarmes varmesystem vedligeholder Middelfart Fjernvarme en fjernvarmeunit hos de Kunder, der indgår aftale om "Aftale om Fjernvarmelevering" med Varmemesterordning
- 1.2. Middelfart Fjernvarmes leveringsgrænse for kunder med Varmemesterordningen er afgangssiden af fjernvarmeunittens til- og afgangsventiler. Leveringsgrænsen er nærmere beskrevet i bilag 1, som er vedlagt denne aftale.
- 1.3. Såfremt der er uoverensstemmelse mellem "Leveringsbetingelser for fjernvarmeunit Varmemesterordning" og "Almindelige leveringsbestemmelser for Middelfart Fjernvarme" samt "Tekniske leveringsbestemmelser for Middelfart Fjernvarme", har "Leveringsbetingelser for fjernvarmeunit – Varmemesterordning - forrang.

2. VEDLIGEHOLDELSE AF ANLÆGGET

- 2.1. Middelfart Fjernvarme er forpligtet til at holde fjernvarmeunitten i lovlig stand i enhver henseende, herunder at forestå ombygning m.v., såfremt dette er nødvendigt til opfyldelse af senere, ændrede krav.
- 2.2. Middelfart Fjernvarme vurderer og beslutter også, såfremt en ombygning af fjernvarmeunitten af andre årsager skulle være nødvendig.
- 2.3. Middelfart Fjernvarme forestår almindelig service og vedligeholdelse af fjernvarmeunitten frem til afgangssiden af fjernvarmeunittens til- og afgangsventiler, således at denne er i sædvanlig god og brugbar stand og ikke udviser anden forringelse, end hvad der følger af almindelig slid og ælde.
- 2.4. Kunden er forpligtet til, uden vederlag, at levere elektricitet til drift af fjernvarmeunitten.
- 2.5. Kunden er forpligtet til at følge Middelfart Fjernvarmes instrukser om fjernvarmeunittens anvendelse, herunder at tilse fjernvarmeunitten efter Middelfart Fjernvarmes instrukser samt til omgående at anmelde eventuelle skader på fjernvarmeunitten til Middelfart Fjernvarme.
- 2.6. Kunden kan også anmode om service og vedligeholdelse af fjernvarmeunitten. Anmodningen om service og/eller vedligeholdelse og eventuelle driftsforstyrrelser skal rettes til Middelfart Fjernvarme som efterfølgende kontakter en VVS-installatør
- 2.7. Inden Kunden anmoder om service og/eller vedligeholdelse, opfordres Kunden til selv at kontrollere, hvorvidt strømforsyningen til fjernvarmeunitten er i orden, samt om anlægsdele uden for fjernvarmeunitten, f.eks. radiatortermostaterne virker korrekt (ikke sidder fast). Kunden skal desuden selv orientere sig, om der eventuelt er driftsforstyrrelser hos Middelfart Fjernvarme, i det område hvor fjernvarmeunitten er installeret. Dette vil fremgå af Middelfart Fjernvarmes hjemmeside www.middelfartfjernvarme.dk.

- 2.8. Såfremt Kunden over for Middelfart Fjernvarme eller dennes servicepartnere anmoder om service og/eller vedligeholdelse, der ikke er omfattet af nærværende Aftale, skal Kunden betale til Middelfart Fjernvarme for hver anmodning, jf. det til enhver tid gyldige takstblad benævnt: Vagt-, Service- og Vedligeholdelsesudkald.

Eksempler på forhold, der ikke er omfattet af nærværende aftale i forhold til service og vedligeholdelse:

- Fjernvarmeunitten er mangelfuld, beskadiget eller defekt pga. forhold, som kan tilregnes Kunden, jf. pkt. 7
 - Det konstateres ved besigtigelsen, at der ikke er defekte forhold på fjernvarmeunitten.
 - Anmodningen omfatter forhold, som i øvrigt ikke er dækket af Middelfart Fjernvarmes pligt til at vedligeholde og yde service.
- 2.9. Middelfart Fjernvarme er ikke forpligtet til at vedligeholde og/eller servicere følgende forhold:
- Defekte dele uden for fjernvarmeunitten, herunder utætte rør efter afgangssiden af fjernvarmeunitten.
 - Udskiftning/rensning/udsyring af varmtvandsbeholder, rør og flexslanger uden for fjernvarmeunittens kabinet.
 - Kontrol, udskiftning og fejlfinding på komponenter eller reguleringssystemer, der er monteret særskilt til drift af solvarmeanlæg eller andre kombinationsanlæg.
 - Demontering af skabe, hylder o. lign. for adgang til unitten.
 - Fejlbetjening af klimastyringsanlæg.
 - Forhold, som skyldes Kundens fejlbetjening af fjernvarmeunitten, og herunder fejlbetjening, som kan henføres til personer, som Kunden har givet adgang til fjernvarmeunitten.
 - Strømsvigt.
 - Fejl, der er forårsaget af hærværk, brand, frost- og vandskade samt lynnedslag i elinstallationen.

3. ADGANG TIL LOKALER

- 3.1. Kunden er forpligtet til at lade Middelfart Fjernvarme, og dennes service- og samarbejdspartnere, forestå installation, service og vedligeholdelse af fjernvarmunitten, herunder til at give Middelfart Fjernvarme - eller den som Middelfart Fjernvarme måtte antage hertil - adgang til lokaler i fornødent omfang.
- 3.2. Middelfart Fjernvarme vil bestræbe sig på, i så god tid som muligt, at varsle Kunden, forinden adgang til Kundens lokaler ønskes.

4. BETALING

- 4.1. Kunden betaler som vederlag for brugsretten til fjernvarmeunitten, og til dækning af vedligeholdelse og service på denne, en årlig takst, herefter benævnt "Varmemesterordningen". "Varmemesterordningen" størrelse fastsættes efter varmemeforsyningsloven som en kostægte tarif.

- 4.2. Den til enhver tid gældende størrelse af "Varmemesterordningen" fremgår af det gældende tarifblad for Middelfart Fjernvarme, og reguleres ud fra et princip om kostægte tarif.
- 4.3. "Varmemesterordningen" betales fra det tidspunkt, anlægget er idriftsat og færdigmeldt.
- 4.4. Den årlige betaling af "Varmemesterordning" fordeles ligeligt på det antal aconto-rater, Middelfart Fjernvarme til en hver tid anvender for opkrævning af de almindelig aconto-betalinger for varme knyttet til ejendommen.
- 4.5. Ved forsinket betaling af "Varmemesterordningen" beregnes en morarente fra forfaldstidspunkt i overensstemmelse med "Almindelige leveringsbetingelser for Middelfart Fjernvarme".
- 4.6. Kunden er forpligtet til at betale "Varmemesterordning", selv om der konstateres beskadigelse, fejl eller mangler på fjernvarmeunit, medmindre Kunden godtgør, at forholdet kan henføres til Middelfart Fjernvarme. Det samme gælder ved fjernvarmeunittens undergang eller bortkomst.

5. BETALINGSMISLIGHOLDELSE

- 5.1. I tilfælde af manglende rettidig betaling gælder de samme retningslinjer som ved manglende betaling for fjernvarmelevering. Der henvises til "Almindelige leveringsbetingelser for Middelfart Fjernvarme".

6. RETTIGHEDER OVER FJERNVARMEUNITEN

- 6.1. Middelfart Fjernvarme er ejer af fjernvarmeunitten, og Middelfart Fjernvarme har tillige den fulde ejendomsret til genstande, der indføres i eller erstatter dele af fjernvarmeunitten.
- 6.2. Kunden kan ikke pantsætte, sælge, fremlæje, udlåne, overlade eller på anden måde faktisk eller retligt disponere særskilt over fjernvarmeunitten.
- 6.3. Serienumre, stelnumre, typebetegnelser, fabrikationsnumre eller lignende identifikation af det lejede må ikke fjernes eller utydeliggøres af Kunden eller andre, der anvender Kundens ejendom.
- 6.4. Kunden accepterer, at fjernvarmeunitten mærkes på en sådan måde, at det udtrykkeligt fremgår, at fjernvarmeunitten er Middelfart Fjernvarmes ejendom.
- 6.5. Såfremt Kundens ejendom senere frakobles fjernvarmenettet, fjernes fjernvarmenuetten af Middelfart Fjernvarme for Kundens regning.

7. ERSTATNING OG FORSIKRING

- 7.1. Kunden bærer risikoen for tilintetgørelse, bortkomst, beskadigelse, fejl eller mangler, som kan henføres til hændelige begivenheder, så snart fjernvarmeunitten er installeret på Kundens adresse.

- 7.2. I de pkt. 7.1 anførte situationer udfører Middelfart Fjernvarme reparation for Kundens regning.
- 7.3. Middelfart Fjernvarme kan i intet tilfælde blive gjort ansvarlig for Kundens eller andres eventuelle driftstab, avancetab eller for andet indirekte tab, der måtte opstå.
- 7.4. I øvrigt gælder dansk rets almindelige erstatningsregler.

8. EJERSKIFTE ELLER UDLEJNING AF KUNDENS EJENDOM

- 8.1. Kunden er forpligtet til at anmelde til Middelfart Fjernvarme, hvis der sker salg eller andet ejerskifte af Kundens ejendom.

Ejerskifte af ejendommen betragtes som opsigelse af aftalen om Varmemesterordningen medmindre ejendommens nye ejer indtræder i denne Varmemesterordning.

Dokument til overdragelse af aftalen kan rekvireres ved henvendelse til Middelfart Fjernvarme. Overdrages aftalen ikke, fjernes fjernvarmeunitten og kunden hæfter for beløb som omtalt i nedenstående punkt 9.

9. OPSIGELSE OG UDTRÆDEN

- 9.1. Såfremt Kunden opsiger "Aftale om fjernvarmelevering" gælder de vilkår, der følger af "Almindelige leveringsbetingelser for Middelfart Fjernvarme" med følgende tilføjelse: Kunden har på udtrædelsestidspunktet tillige pligt til at betale et beløb til dækning af udgifter til fjernelse af fjernvarmeunitten. Nedtagningen af fjernvarmeunitten skal foretages af Middelfart Fjernvarme.

- 9.2. Såfremt Kunden ikke længere ønsker at have "Varmemesterordning", men fortsat ønsker at have en "Aftale om fjernvarmelevering", kan Kunden opsiges Varmemesterordning, med de opsigelsesvarsler der følger af "Almindelige leveringsbetingelser for Middelfart Fjernvarme". Kunden har ved opsigelsesvarslets udløb pligt til at betale et beløb til dækning af udgifter til fjernelse af fjernvarmeunitten.

Nedtagningen af fjernvarmeunitten skal foretages af Middelfart Fjernvarme.

Kunden vil efter opsigelse af Varmemesterordning selv skulle etablere en fjernvarmeunit, for fortsat at kunne modtage fjernvarme.

10. TILSYNS- OG KLAGEMYNDIGHED SAMT PRIVATLIVSPOLITIK

- 10.1. Ankenævnet på Energiområdet - Det alternative tvistløsningsorgan

Ankenævnet på Energiområdet varetager de konkrete civile retlige forbrugerklager, som eksempelvis klager over målt forbrug, restanceinddrivelse, forsyningsafbrydelse, flytteafregning, ejerskifte, udtrædelsesgodtgørelse mv.

Klagen skal typisk angå et økonomisk krav mod energiselskabet, f.eks. et krav om at få tilbagebetalt et beløb, fordi det faktiske forbrug ikke svarer til det målte forbrug.

Ankenævnet på Energiområdet

Carl Jacobsens Vej 35

2500 Valby

Tlf.: 41 71 50 00

www.energianke.dk

post@energianke.dk

10.2. Energitilsynet

Energitilsynet behandler klager over generelle forhold efter varmforsyningsloven og regler udstedt i medfør af loven, f.eks. klager over priser og generelle leveringsbestemmelser.

Energitilsynet

Carl Jacobsens Vej 35

2500 Valby

Tlf.: 41 71 54 00

www.energitilsynet.dk

post@energitilsynet.dk

10.3. Energiklagenævnet

Når Energitilsynet har truffet en afgørelse, kan KUNDEN inden fire uger anke afgørelsen ved at sende en klage Energiklagenævnet:

Energiklagenævnet

Frederiksborggade 15

1360 København K

Tlf.: 33 95 57 85

www.ekn.dk

ekn@ekn.dk

10.4. Datatilsynet

SELSKABET behandler KUNDERS, leverandørers og ansattes m.v., personoplysninger i henhold til reglerne i Databeskyttelsesloven og Persondataforordningen.

SELSKABETS privatlivspolitik kan hentes på selskabets hjemmeside www.middelfartfjernvarme.dk og der kan stilles spørgsmål til selskabets behandling af personoplysninger m.m. på e-mail adresse post@middelfartfjernvarme.dk

KUNDEN m.v. har ret til at indgive en klage til Datatilsynet, hvis vedkommende er utilfreds med måden, SELSKABET behandler personoplysninger på. Datatilsynets kontaktoplysninger findes på www.datatilsynet.dk

10.5. EU's klageportal

EU-Kommissionens online klageportal kan også anvendes ved indgivelse af en klage. Det er særlig relevant, hvis du er forbruger med bopæl i et andet EU-land. Klage indgives på: <http://ec.europa.eu/odr>

Ved indgivelse af klage skal du angive fjernvarmeselskabets e-mailadresse: post@middelfartfjernvarme.dk.

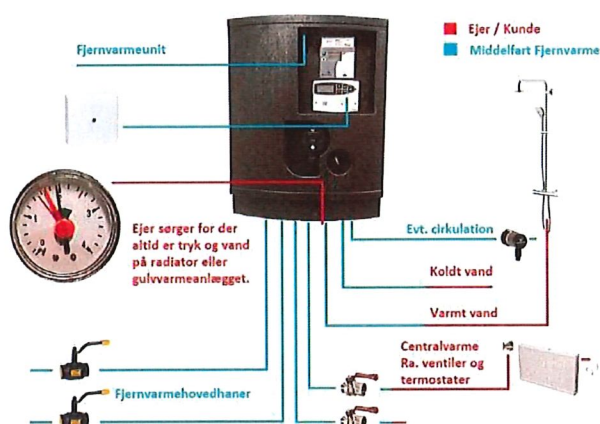
11. IKRAFTTRÆDEN OG ANMELDELSE

- 11.1. "Leveringsbestemmelser for Fjernvarmeunit Varmemesterordning" er vedtaget af bestyrelsen for Middelfart Fjernvarme den 24. marts 2021 og anmeldt til Forsyningstilsynet.
- 11.2. Leveringsbestemmelserne træder i kraft den 1. juli 2021.
- 11.3. Middelfart Fjernvarme er til enhver tid berettiget til at foretage ændringer i "Leveringsbestemmelserne for Fjernvarmeunit - Varmemesterordning". Meddelelse om ændringer sker ved direkte henvendelse til kunden pr. brev, via Betalingsservicemeddelelse eller E-boks.

A. Indeholdt i Varmemesterordning.

- Demontering af det nuværende olie- eller gasfyr og kedel, inkl. afmontering af alle rør og kabler, samt fjernelse og bortkørsel.
- Levering og montering af 1 stk. ny komplet Fjernvarmeunit.
- Levering og montering af nye termostater og radiator ventiler i hele boligen.
- Levering og montering af udeføler inkl. 10 meter ledning/kabel.
- Levering og montering af fjernvarmemåler på unit eller i udvendigt fjernvarmeskab.
- Opstart af fjernvarmeunitten samt indregulering.
- Instruktion, over for Kunden, i brug af fjernvarmeunit.
- Teknisk dokumentationsmateriale, kvalitets sikring og indreguleringsrapport.
- Ny fjernvarme unit når den er udtjent.
- Service og vedligehold iht. nedenstående grænseflader.

Grænseflader



B. Levering og montering

VVS-arbejder

- Ny fjernvarme unit placeres som udgangspunkt hvor nedtaget anlæg var placeret.
- Fjernvarmeanlæg udføres som direkte anlæg eller indirekte anlæg. Valg af direkte eller indirekte anlægstype vurderes ud fra tilstanden på det eksisterende centralvarme anlæg og rørføring.
- Nye rør fra fjernvarmeunit tilkobles rørinstallation hvor eksisterende gas- og oliekedel, brugsvandsveksler, fjernvarmeunit eller varmtvandsbeholder var monteret.
- Gennemskylning af brugsvandsinstallation samt rensning af filter i blandingsbatterier.
- Gennemskylning af radiatoranlæg eller gulvvarmeanlæg.
- Påfyldning af vand på varmeanlæg samt udluftning af varmeanlægget.
- Eksisterende rør, fra hovedhane frem til målerens placering, som ikke er isolerede, isoleres og nye rør isoleres efter gældende regler.

El-arbejder

- Fjernvarme unit tilsluttes nærmeste 230 V stik / udtag. Stikudtag skal være med jord og være dækket af et eksisterende HPFI-relæ.
- Fjernvarmemåleren tilsluttes 230 V i gruppetavlen, såfremt måleren ikke er leveret med batteri.
- Montering af udeføler inkl. 10 meter ledning/kabel.
- Montering af fjernvarmemåler i udvendigt fjernvarmeskab. Hvis det ikke er muligt at placere et udvendigt fjernvarmeskab, placeres måleren i fjernvarmeunitten indvendigt. Ved afstand over 5 meter fra hovedhaner til fjernvarmeunit placeres fjernvarmemåleren lige efter hovedhanerne.
- Lovliggørelse, udbedring eller etablering af ny 230 V installation hvis nødvendigt. Se under tillægspriser
- Ønskes en anden placering af fjernvarme unit og tilhørende rørføring som medfører meromkostning, aftaler installatøren en fast tillægspris og afregner dette direkte med kunden.
- Ønskes etablering af nyt 230 V stikudtag ved fjernvarmeunit'en afregner installatøren dette direkte med kunden.

C. Eksempler på installationsarbejde som ikke er indeholdt i aftalen og dermed betales af Kunden til installatøren

- Arbejde på varmeinstallation efter kuglehaner til radiator eller gulvvarmeanlæg.
- Udbedring af "ulovlig" rørinstallation.
- Anden placering af fjernvarme unit som medfører meromkostning.
- Flytning eller etablering af 230V stikkontakt med jord samt opsætning af HPFI-relæ.
- Lovliggørelse af elinstallation(er).
- Fjernelse af asbest, PCB eller andre sundheds- og/eller miljøskadelige stoffer.
- Isolering af rør efter kuglehaner til radiator eller gulvvarmeanlæg.
- Sammenbygning med andre varmekilder (solvarme, varmepumpe mv.).
- Bygningsarbejder, Tømrer, Malerarbejde efter endt installation.
- Afmelding af skorstensfejer.
- Reparation af tag og inddækninger efter fjernelse af stålskorsten.
- Opsigelse/afbrydelse af gasstik og fjernelse af gasmåler.
- Fjernelse eller aflukning af olietank.

Listen med eksempler på installationsarbejde der ikke er indeholdt i aftalen er ikke udtømmende, hvorfor der kan være særlige forhold omkring eksisterende fjernvarmeinstallation, som kræver ekstraarbejde.

D. Tillægsarbejde

I forbindelse med besigtigelsen af fjernvarmeinstallationen udfærdiges der et tilbud på det installationsarbejde, som ikke er indeholdt i aftalen. Tilbuddet på tillægsarbejde sendes til Kunden og aftale omkring udførelse af dette, skal være indgået inden aftalen for en Varmemesterordning er gyldig og arbejdet igangsættes.